

## مقدمه

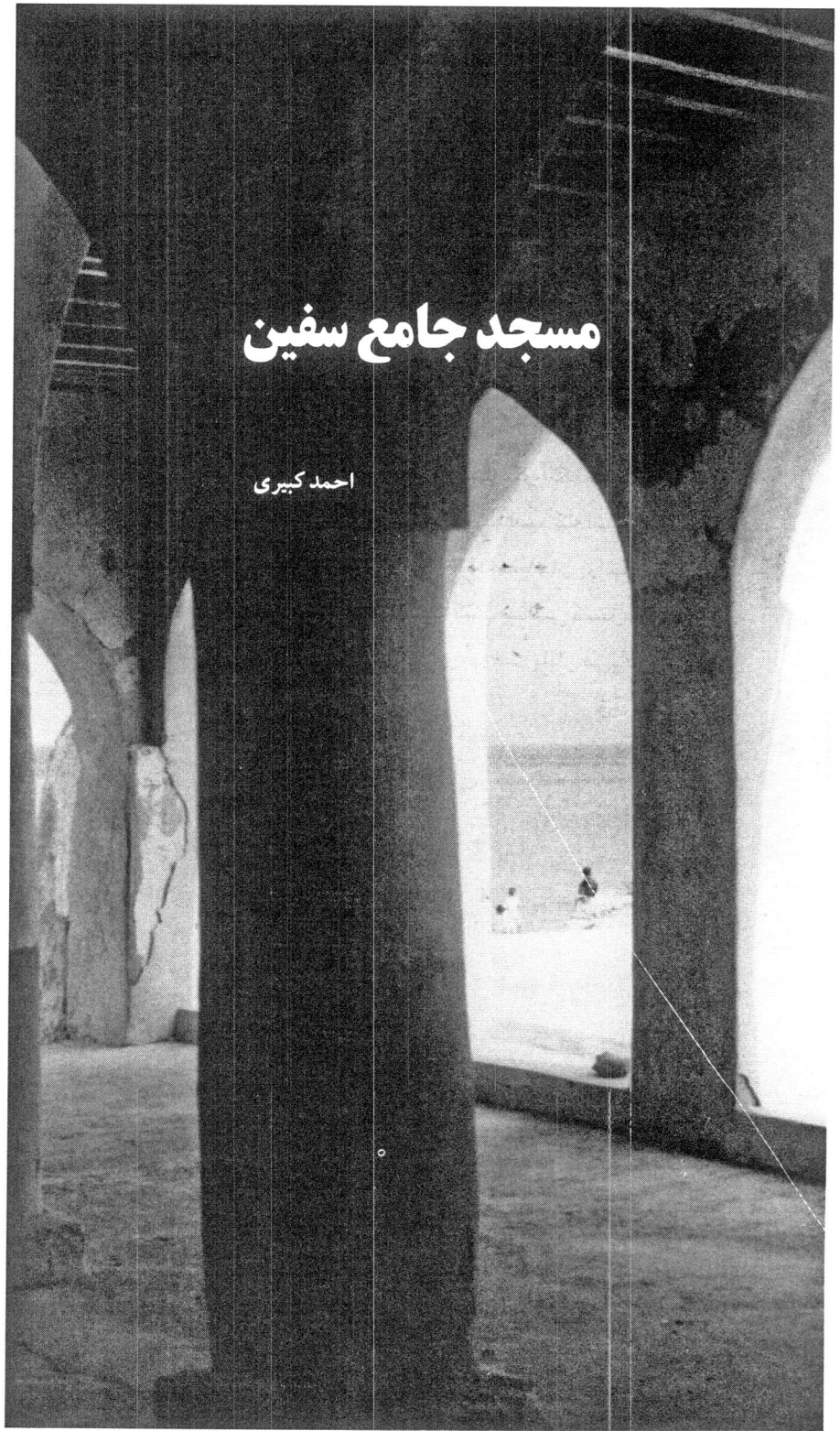
براساس متون تاریخی جزیره کیش در گذشته دارای چهار محله عمده به نامهای ماشه، سفین، سجم و باغو بوده است. در محله‌های چهارگانه علاوه بر بافت شهری راسته بازار، مسجد، برکه یا آب انبار یکی از تأسیسات درون محله‌ای به شمار می‌رفته است. روش جمع‌آوری آب شیرین و هدایت آن به وسیله حفر قنات‌ها و آبراهه در سطح جزیره و محله‌ها قابل بررسی است. بقایای شهر حریره به روزگار اوج به صورت شهر بندر شکل می‌گیرد. پدیدار شدن بقایای کاروانسرا(خانه)، حمام، برکه، مناره و مسجد و دیگر تأسیسات آب دریایی در لبه شمالی شهر جزیره، نشان از ویژگیهای بافت درون شهری و محله‌ای است.

در سال ۱۳۵۳ هیئتی، بررسی آثار تاریخی اطراف بندر عباس تا بندر لنگه و جزیره کیش را مورد بررسی قرار داد<sup>(۱)</sup>. حاصل آن تهیه سه جلد گزارش تصویر است. از سال ۱۳۶۹ در پی تفاهم‌نامه‌ای بین سازمان میراث فرهنگی کشور و سازمان عمران کیش سابق به معاونت سیاحتی آقای حسین کربلایی حرکتی نو آغاز شد. مرمت و احیاء مسجد واقع در محله ماشه (که امروزه بنام مسجد حضرت امیر(ع) در شرق جزیره شهرت دارد)، خانه بادگیر، کاوش و مرمت شهر حریره مورد تصویب و تأیید و سازمان قرار گرفت.

تجهیز و مرمت مسجد همزمان از سال ۱۳۷۰ آغاز و با اندکی تأخیر پژوهش و مرمت در شهر حریره در سه نقطه ره‌آورد این تفاهم‌نامه بود و تا پایان ۱۳۷۱ ادامه یافت. مرمت و استحکام‌بخشی مسجد محله ماشه حضرت امیر(ع) انجام و سپس احیاء گردید. این مسجد امروزه با حضور نمازگزاران جهت ادای فرضیه

## مسجد جامع سفین

احمد کبیری



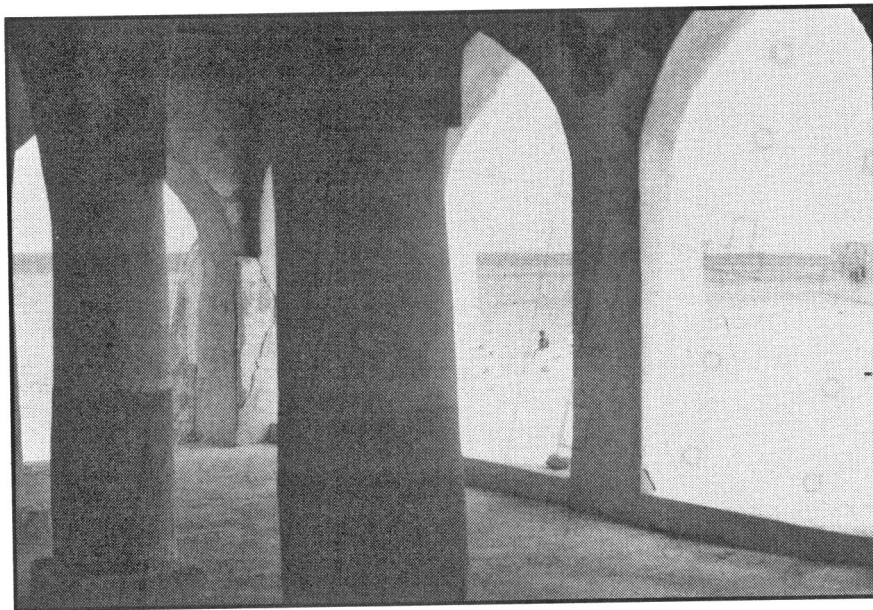
نماز و اجرای مراسم مذهبی و اعیاد روتق خود را باز یافته است.<sup>(۲)</sup> پی‌گیری مستمر از سال ۱۳۷۲ تا ۱۳۷۶ منجر به تشکیل جلساتی در جزیره کیش و تهران شد، سازمان منطقه آزاد کیش به لحاظ شرح وظایف خود برای جذب بازدیدکنندگان فرهنگی از یکسو و آغاز عملیات اجرایی (فروردین ۱۳۷۷) از سوی دیگر به همت سازمان میراث فرهنگی کشور زمینه را برای تخصیص و تصویب اعتبار با پی‌گیریهای کارشناسی فراهم آورد. حاصل این تلاش حضور کارشناسان سازمان میراث فرهنگی کشور در راستای مرمت و پژوهش تلقی می‌شود.

طرح مرمت مسجد جامع سفین، مسجد جامع ماشه، مرمت و پژوهش شهر حریره در کمیته فنی معاونت حفظ و احیاء مطرح و پس از بررسی کارشناسان مورد تصویب قرار گرفت در سال ۱۳۷۸ در پی مأموریتی که به کیش انجام شد. با توجه به تصویب طرح مرمت مسجد جامع سفین نسبت به تهیه نقشه مسجد اقدام گردید و با همت آقای محمدرضا قربان‌زاده و همکاری آقای محسن احمدی‌نیا به سرانجام رسید.

منظور آبراهه‌ای برای هدایت آب تعبیه شده است. در گذشته حلقه چاهی برای استفاده آب مورد نیاز حفر گردیده بود ولی امروزه با آب لوله‌کشی حوض و چاه هر دو متروکه شده‌اند.

### شبستان تابستانی:

شبستان تابستانی مشرف به دریا و از سه طرف باز است. جبهه شمال، غرب، شرق فاقد در و جریان هوا از میان جرز پایه‌ها به درون شبستان راه یافته و فضای مناسبی را در گرمای تابستان



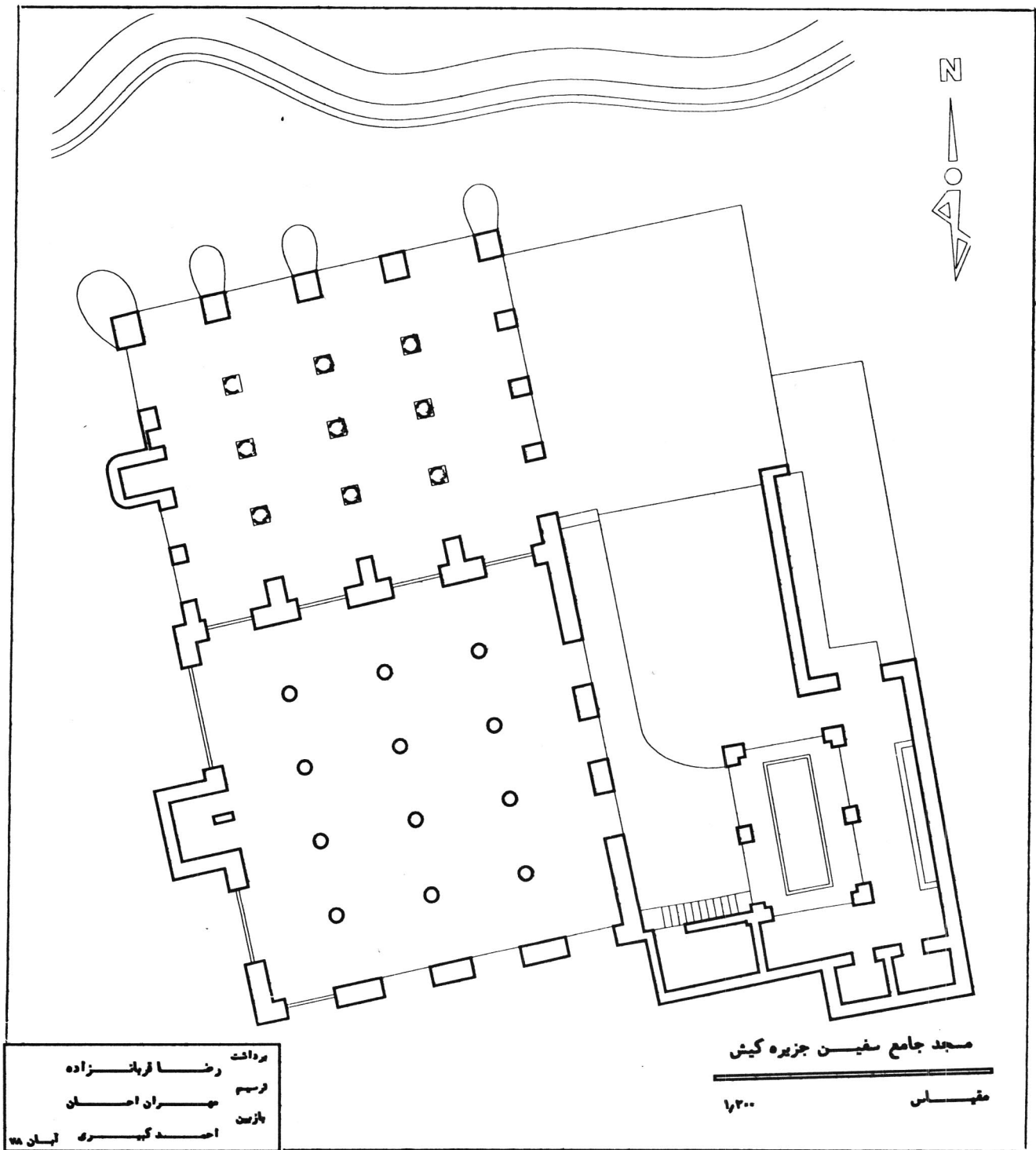
شبستان تابستانی مسجد جامع سفین، جزیره کیش

برای نمازگزاران فراهم می‌آورد. در این بنا گردش هوا مانند بادگیر به عنوان یک عنصر طبیعی و معماری با توجه به شرایط اقلیمی از سه جهت جریان دارد.

- ۱- هیات بررسی و شناسایی آثار باستانی و بناهای تاریخی استان هرمزگان - جواد بابک، احمد کبیری، عباس لاریجانی، مصطفی عرفانی، منصور بیات، زمستان ۱۳۵۳.
- ۲- مجله اثر شماره ۲۳-۲۲، احمد کبیری، عادل فرهنگی، ص ۷۶-۱۵۰.

### بنای مسجد جامع سفین

مسجد جامع سفین بر لب دریا و در بخش میانی سفین در ساحل شمالی جزیره کیش بنا شده است. این بنا دارای دو شبستان تابستانی و زمستانی است و حیاط سرتاسری شرقی در جهت شمالی جنوبی راه دسترسی به دو شبستان را ممکن می‌سازد. در بخش جنوبی حیاط سرویسه‌های دستشویی و حوض جهت تطهیر و وضو در مقابل در ورودی قرار دارد. این حوض با چند جرز پایه و سقف تیرپوش، به گونه‌ای بنا شده که نمازگزاران در سطح بالایی حوض (پاشور) نشسته و وضو می‌گیرند و به همین



شالوده شبستان تابستانی در جبهه شمالی و بخشی از جبهه شرقی و غربی بر روی بقایای سست مرجانی و ساحل شنی بنا شده است. کف شبستان در راستای شمالی نسبت به خارج بنا

۱۶۰ سانتی متر اختلاف سطح دارد. شبستان تابستانی جمعاً دارای نه ستون استوانه‌ای (۲×۳ ردیف) و فاصله بین هر ستون ۲۲۰ سانتی متر است. ستونها استوانه‌ای و بر روی پایه مکعبی

شالوده شبستان تابستانی در جبهه شمالی و بخشی از جبهه شرقی و غربی بر روی بقایای سست مرجانی و ساحل شنی بنا شده است. کف شبستان در راستای شمالی نسبت به خارج بنا

شکل استوار است. حداثی بین ستونها با استفاده از قوس جناقی (تویزه) طراحی و به اجرا درآمده است.

پوشش سقف از گرده چوب چندل بوده که اخیراً پس از تعویض تیرچوبهای چهارتراش جایگزین آن شده است. در مناطق جنوبی ایران سطح روی بام از برگ نخل مفروش و سپس از حصیر در نمای داخلی (علاوه بر جنبه تزئینی) به منظور جلوگیری از ریزش اندود بام استفاده می شده است.

قرارگیری شالوده بنا در همجواری ساحل دریا از یکسو و بیم تخریب و رانش از سوی دیگر موجب اجرای سه پشت بند در اتصال یا جرز پایه‌های شمالی شده است. استفاده از ملات سیمان به ویژه در پوسته خارجی و سستی بستر طبیعی باعث جدا شدن مقطع انتهایی پشت بندهای شمالی و میانی شده است. متأسفانه سومین پشت بند در اتصال با جرز پایه شمال غربی دچار شکستگی و شکاف عمیق شده که در حال حاضر نیازمند اجرای طرح مرمتی است.

## شبستان زمستانی

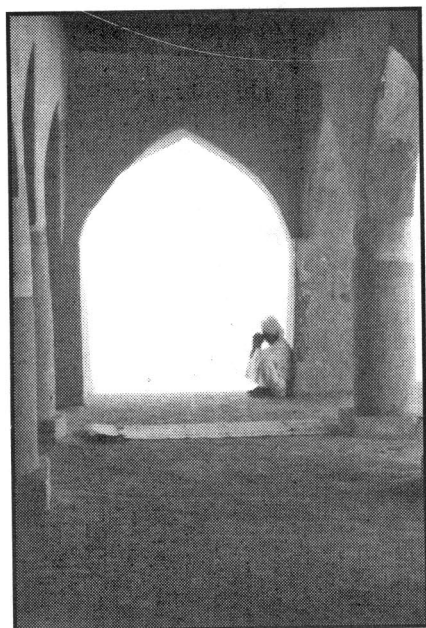
شبستان زمستانی در جهت شمال و متصل به شبستان تابستانی

بنا شده و جرز پایه‌ها در این جبهه مشترک است. کف شبستان زمستانی نسبت به کف شبستان تابستانی بلندتر است. در گذشته شبستان زمستانی در حد فاصل جرز پایه‌ها با نورگیرهای گچبری تزئینی، چشم‌اندازی زیبا رو به سمت شمال (دریا) داشته است متأسفانه امروزه با حذف مشبک‌های گچبری و ساخت پنجره‌های وسیع آلومینیومی در جهات اربعه به همراه شیشه مات، دیگر رنگ و بوی گذشته را ندارد.

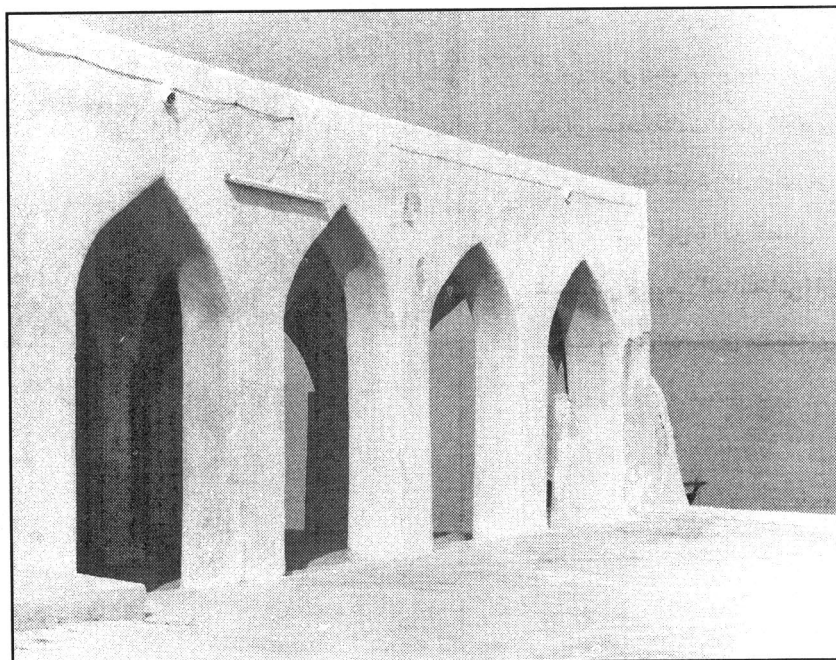
**ورودی:** ورودی به شبستان از جبهه شرقی از داخل حیاط یا صحن مسجد صورت می‌گیرد. متأسفانه در چند سال گذشته درهای چوبی (از نوع ساج) تعویض و درهای آلومینیومی جایگزین شده است.

این شبستان مسجد به لحاظ برگزاری نماز روزانه و نماز جمعه دارای عملکرد است. در چند سال اخیر تغییراتی از جمله اندود گچی داخل و تعویض تیرهای سقف توسط اهالی انجام پذیرفته است.

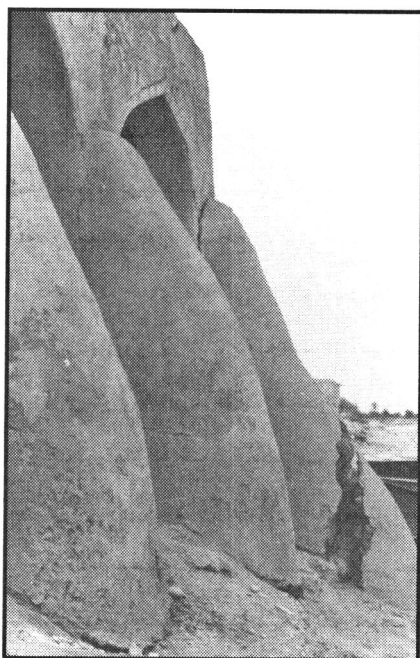
شبستان زمستانی دارای ۴×۳ ردیف ستون شامل پایه ستون، میان ستون و سرستون است ردیف ستونها در جهت شرقی غربی سه ستون و در جهت شمالی جنوبی دارای چهار



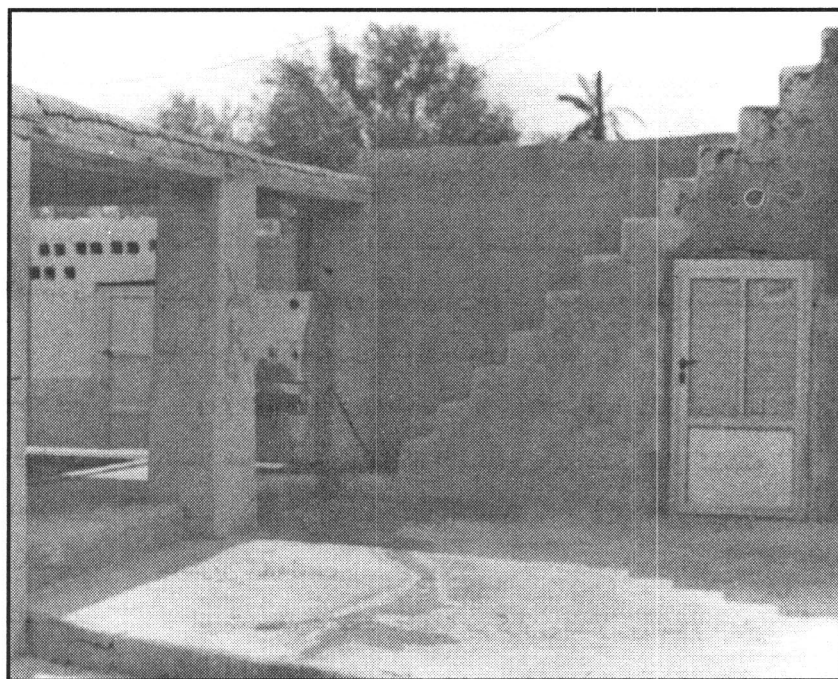
نمای شبستان تابستانی مسجد جامع سفین، جزیره کیش.



نمای داخلی شبستان مسجد جامع سفین، جزیره کیش.



نمای پشت بندهای جبهه شمالی شبستان تابستانی



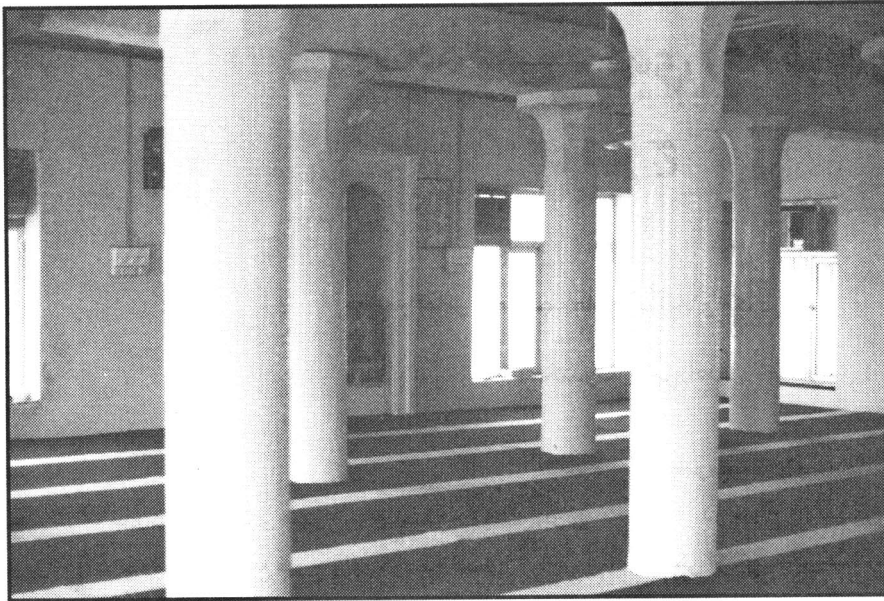
پلکان مأذنه و فضای وضو خانه.

ستون است. سطح نمای ستونها با سرامیک پوشش شد. شبستان زمستانی با تعویض درها و نورگیرهای چوبی و جایگزین کردن در و پنجره آلومینیومی و اجرای سقف کاذب شکل تازه‌ای به خود گرفته است. در صورتی که در گذشته این بنا در اتصال با شبستان قدیمی (تابستانی) از اهمیت خاص معماری منطقه‌ای برخوردار بوده است.

قبله: محراب در مساجد جنوب به لحاظ قرارگیری در جهت خانه خدا در غرب جغرافیایی قرار دارد. یکی از



شبستان زمستانی مسجد جامع سفین



ویژگیهای محراب در مساجد جنوب خارج شدن فضای محراب از راستای دیوار در جهت غرب بنا است به گونه‌ای که با رویت پیش آمدگی محراب دقیقاً جهت قبله از خارج بنا هم قابل تشخیص است، به همین لحاظ محراب شبستان تابستانی و زمستانی مسجد سفین در جهت غرب جغرافیایی رو به خانه کعبه قرار دارد.



مسجد جامع سفین به ویژه شبستان تابستانی با توجه به انتخاب مکان و فضا، دید منظری و رعایت شرایط اقلیمی و سادگی در طراحی از اهمیت خاصی برخوردار است. قدمت این بنا در قیاس با دیگر بناهای حوزه خلیج فارس متعلق به دوره قاجار (سده ۱۳) بوده و قابل ثبت در فهرست آثار ملی است.

مسجد حضرت امیر (ع) (محلّه ماشه)